

116C 读卡器用户手册 (V1.1)

使用前仔细阅读本手册内容，以确保产品的正确安装和使用

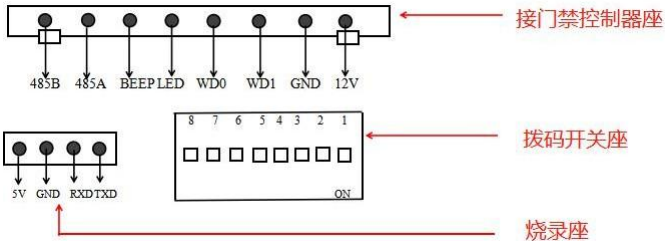
一. 概述

116C 读卡器采用先进的射频接收线路设计及嵌入式微控制器,结合高效译码算法,完成对身份证、CPU卡及其他 IC 卡的接收,并以 Wiegand26 或 Wiegand34 格式输出数据;具有接收灵敏度高、工作电流小、单向直流电源供电、低价位高性能等特点;读卡器适用于出租屋门禁、考勤、收费、防盗等各种射频识别应用领域。

二. 基本技术参数及性能指标

型号 参数	116C	
工作电压	DC12V	
工作电流	50±5mA	
工作频率	11.05MHz	
密码键盘	无	
感应卡类型	标准CPU卡	二代身份证、IC卡
加密技术	3DES	无
读卡距离	0~6cm	
接收数据反应时间	100~150ms	
通讯方式	Wiegand 26/34	
工作温度	-20~55℃	
工作湿度	20%~90%RH	
推荐距离	50米(连接距离与供电电压、使用的卡类型及使用的线材与环境有关)	
尺寸	86mm(L) * 86mm(W) * 9.2 mm(H)	
重量	约 101g	

三. 接口说明



3.1 接门禁控制器座线颜色

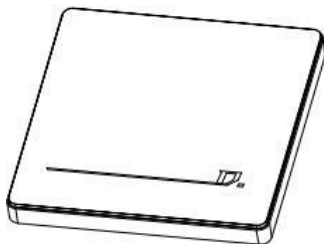
引线颜色	颜色线对应属性
红色 (RED)	电源正 (+12V)
黑色 (BLACK)	电源地 (GND)
白色 (WHITE)	韦根线 (D1)
绿色 (GREEN)	韦根线 (D0)
橙色 (ORANGE)	LED 指示灯
黄色 (YELLOW)	蜂鸣器 (BEEP)
蓝色 (BLUE)	485A
灰色 (VIOLET)	485B

3.2 拨码开关座组合输出

序号	1	2	3	4	5	6	7	8
拨码开关 组合说明	读卡器 485 地址 1-7, 二进制组合			空闲	空闲	韦根输出 开关	读卡器读卡模式 7- 字母, 8-字母	
【数字表 示拨至数 字端, 字母 表示拨至 ON 端】	1 数字 2 字母 3 字母组合为 485 地址 1					数字端为 WG34 字母端为 WG26	版本一 (自定义 IC 卡、自定义 CPU 卡、身份证 (物理卡))	
	1 字母 2 数字 3 字母组合为 485 地址 2						7-数字, 8-字母	
	1 数字 2 数字 3 字母组合为 485 地址 3						版本二 (IC 卡、CPU 卡、身份证只读物理卡)	
	1 字母 2 字母 3 数字组合为 485 地址 4						7-字母, 8-数字	
	1 数字 2 字母 3 数字组合为 485 地址 5						版本三 (只读自定义 CPU 卡)	
	1 字母 2 数字 3 数字组合为 485 地址 6						7- 字母, 8-数字	
	1 数字 2 数字 3 数字组合为 485 地址 7						7- 字母, 8-数字	
	全部拨至字母为地址 0, 关闭 485 输出							

四. 使用说明

1. 读卡器指示灯说明: 待机状态下读卡器背光屏亮蓝色呼吸灯, 刷合法卡时先跑彩色灯, 然后亮绿色灯, 刷非法卡时先跑红灯, 后亮红色灯。
2. 读卡器通电后, 读卡器白色灯常亮, 然后闪 10s, 蜂鸣器长鸣一声; 读卡器的蜂鸣器可由控制器控制, 如果是合法卡蜂鸣器会“滴”响, 非法卡蜂鸣器则短促蜂鸣“滴滴滴”响。
3. 用同一张卡刷卡, 一直放在射频感应区, 读卡器感应将不再重复读该卡号, 如需重复刷卡, 则需要将卡拿开射频感应区后, 再进入, 才能读卡。
4. 用不同的卡分别进入射频感应区范围时, 读卡器将连续读卡, 且卡号各不相同。



五. 读卡器安装

读卡器可直接安装在 86 底盒上,其表面不能覆盖金属物,安装步骤如下:

步骤一:

- 1、将86*86电工接线盒安装在墙体的指定位置，离地面约1.4米，如图1-1所示
- 2、电工接线盒安装后如图1-2所示，与墙面平齐

步骤二:

- 1、用吸盘将读卡器的钢化玻璃盖板打开，如图2-1、2-2所示

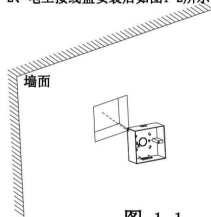


图 1-1



图 1-2

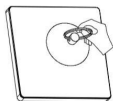


图 2-1

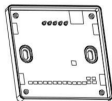


图 2-2

步骤三:

- 1、钢化玻璃盖板打开后，整理连接数据线和电源线等放入86盒内，将读卡器靠平86底盒，读卡器的两个螺丝孔与86底盒的螺丝孔对准，上螺丝固定，图3-1、3-2所示。

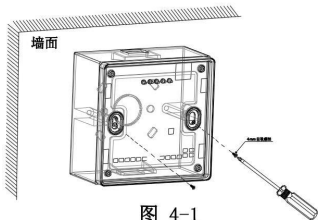
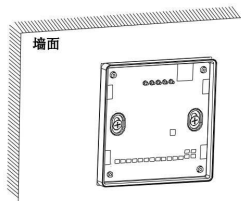


图 4-1



步骤四:

- 1、螺丝固定读卡器后将玻璃盖板与读卡器的四个磁铁对齐，合上玻璃盖板，图4-1、4-2所示

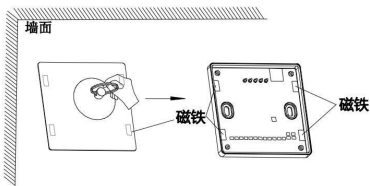


图 4-1

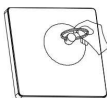


图 4-2

六. 安装施工时注意事项

- 1、读卡器与控制器之间必须采用 6 芯屏蔽线 RVVP6*0.5 进行连接,且连接线中间不可出现接头或分接断头现象,要用一条直通线。
- 2、读卡器一般安装在门外侧，距地高度约 1.4 米，距门框边距约 3~5cm；出门按钮安装在室内门侧，高度与读卡器高度平齐。
- 3、读卡器不能安装在金属表面，如果必须安装在金属表面，建议将读卡器后面的金属掏空，只留固定位。
- 4、读卡器与控制器的连线距离不能太长；读卡器电缆由于信号衰减而受限于布线距离与连接线的材质。

七. 常见故障分析及解决办法

- 1、在读卡器读出的数据不正确或时有时无或根本就无法读到卡信息？

- 检查读卡器与控制器连接的数据传输线DATA0、DATA1 是否接反，或线头未接好，或线出现断开；
- 读卡器与控制之间的距离太远，超出了维根 26 数据传输距离，或控制器对读卡器的供电衰减很大，使读卡器不能正常工作；应缩短读卡器与控制之间的距离。或者此卡是否对应该款读卡器。

- 2、读卡器通电后电流大或机器本身发热量变大？

- 检查读卡器各连接线是否出现接错位或相碰触现象；
- 检查读卡器供电电源是否正常；机器上元器件有金属材料短路相接；

保修服务

尊敬的用户：

感谢您选用本产品,为了您能够充分享有完善的售后服务支持,请您在购买后认真阅读本产品保修卡的说明并妥保存。

1. 凭此卡享受保修期内的免费保修及保修期外的优惠性的服务。
2. 用户自购买之日起因质量问题免费包换期限为 7 天, 保修期 2 年。
3. 优先得知新产品的信息或优惠活动的机会。
4. 下列情况造成的产品故障不在保修之列:
 - 4.1) 不能出示产品有效保修凭证和有效购物发票或收据;
 - 4.2) 使用环境或条件不当, 如电源不合、环境温度、湿度、雷击等而导致产品故障;
 - 4.3) 由于事故、疏忽、灾害、操作不当或误操作等导致产品故障;
 - 4.4) 由非公司授权机构的维修人员安装、修理、更改或拆卸而造成的故障或损坏;
 - 4.5) 产品超出本公司所规定的保修期限。
5. 当用户对经销商所提供的技术服务有任何疑问时, 可以向制造商客户支持服务中心投诉。
6. 保修卡需经保修单位盖章后方有效。



产品保修卡

客户名称：

地 址：

电 话：

型 号：

机身编码：_____

购买日期：

地址:深圳市龙岗区南湾街道布澜路 33 号宝福李朗珠宝文化产业园C 区8 楼801

电话: 0755-83706188

网址:www.neatech.cn

传真: 0755-83706189

邮编: 518112

注: 请您在购机后填妥此页保修卡内容后寄回